



BORSOD-ABAÚJ-ZEMPLÉN MEGYEI  
KORMÁNYHIVATAL

Ügyiratszám: BOH/01/2906-1/2016.  
Ügyintéző: Berta Béla  
Telefon: 46/503-428

Tárgy: Ajánlás **654301** kódszámú  
vadászterület határára  
Hiv. szám: -  
Melléklet(ek): 2 db térkép

## A J Á N L Á S

**A Borsod-Abaúj-Zemplén Megyei Kormányhivatal hivatalból ajánlást tesz közzé hirdetményi úton a 654301 kódszámú vadászterület határára, a 2017.03.01-től- 2037.02.28-ig tartó üzemtervi ciklusra az alábbiak szerint:**

A térképmellékleten jelölt vadászterület szöveges határleírása a következő:

*A 27-es számú közút Szendrő belterületén lévő szuhogyi elágazástól kiindulva, a közút Szuhogy érintésével Alsótelekes irányába a Szuhogy 050 helyrajzi számú földútig. Innen a Szuhogy 050 helyrajzi számú földút, majd a zártkertek és a Szuhogy 051/2 helyrajzi számú szántó, valamint a Szuhogy 051/1 helyrajzi számú szántó közös határa a Szuhogy 2-es erdőtag széléig. Innen a Szuhogy 2-es erdőtag és az Alsótelekes 7-es erdőtag közös határa az Alsótelekes-Szuhogy-Szendrő községhatárok találkozási pontjáig. Innen a Szendrő 63-as, 48-as, 40-es erdőtagok és az Alsótelekes 7-es, 6-os erdőtagok közös határa ( Alsótelekes-Szendrő községhatár) az erdő széléig. Innen a Szendrő 40-es erdőtag északi határán, keleti irányba haladva az erdő széle a Szendrő 0188/2 kivett útig. Innen a Szendrő 0188/1/a helyrajzi számú szántó és a Szendrő 3570, 3571, 3572, 3573, 3574, 3575, 3581 helyrajzi számú zártkertek közös határa a Szendrő 0126 helyrajzi számú útig. Innen a Szendrő 0126 helyrajzi számú földút, majd a Szendrő 0128 helyrajzi számú földút, majd a Szendrő 0140 helyrajzi számú földút a Szendrő 0110/1 helyrajzi számú földútig. Innen a Szendrő 0110/1 helyrajzi számú földút a vasútig. Innen a vasút Szalonna irányában a 27-es számú közútig. Innen a 27-es közút Szendrő irányában a Bódva-folyóig. Innen a Bódva-folyó a Rakacapatak torkolatáig, majd a Rakaca-patak (Szalonna 0136) folyásiránnyal szemben a Szalonna 0129 helyrajzi számú kivett útig. Innen a Szalonna 0129, 0124/2/b, Meszes 033/2, Galvács 020 helyrajzi számú kivett utak, majd a Galvács 035/1 helyrajzi számú legelő és a Galvács 035/4 helyrajzi számú szántóközös határvonala. Innen a Galvács 039, Meszes 040/2/g kivett utak a Meszes-Galvács községhatárig, majd a Galvács 059, 061/4/b, 060/3/c, 068, 064/4/b, 068 helyrajzi számú kivett utak az Abodot Galváccsal összekötő közútig. Innen a közút Galváacson keresztül a Szendrő belterületén lévő kiindulási pontig.*

**Megjegyzés:** A határleírással körbehatárolt terület vadászterületnek nem minősülő földrészleteket is tartalmaz.

**A vadászterület becsült mérete: 3149 ha**

**Az ajánlással érintett vadászterület a következő tájegységen belüli, lejáró üzemtervű vadászterületekkel szomszédos:**

- 654610
- 654220
- 651810
- 654410
- 654520
- 654320

Az **1996. évi LV. törvény** (Vtv.) 11/A. § (4) alapján, a vadászati hatóság az ajánlást a hirdetőtábláján, és elektronikus tájékoztatásra szolgáló honlapján legalább harminc napra hirdetmény formájában közzéteszi. A vadászati hatóság kezdeményezi minden érintett település önkormányzatának hirdetőtábláján, illetve elektronikus tájékoztatásra szolgáló honlapján a hirdetmény formájában való közzétételt, amelyet az önkormányzat tájékoztató jelleggel legalább harminc napra közzétesz.

A Vtv 11/A. § (5) bekezdése alapján az ajánlással érintett vadászterület földtulajdonosa az ajánlásra

a) a vadászterület határaival kapcsolatos módosító javaslatot, illetve

b) új vadászterület kialakítását célzó javaslatot [az a) és b) pont a továbbiakban együtt: **módosító javaslat**]

**nyújthat be** a vadászati hatósághoz a hatályos vadgazdálkodási **üzemtervi ciklus utolsó vadászati évének május 15. napjáig**.

- A földtulajdonos a módosító javaslatot **egyedül**, vagy **más földtulajdonossal együtt** is benyújthatja.
- A módosító javaslatot a 8. §-ban és a 19. § (2) bekezdésében meghatározott feltételek figyelembevételével lehet benyújtani, azzal, hogy **legalább háromszáz hektár, egybefüggő, vadászterületnek minősülő területre** vonatkozhat, amely terület legfeljebb egyharmada más, nem a módosító javaslatot benyújtó földtulajdonos(ok) tulajdonában is lehet.
- Az e § előírásainak megfelelő módosító javaslat befogadásáról a vadászati hatóság 10 napon belül végzéssel dönt. A **vadászati hatóság** módosító javaslat befogadásáról szóló **döntésével szemben** jogorvoslati kérelemmel a vadászterület határát megállapító döntéssel szemben benyújtott **fellebbezéssel** lehet élni.
- Ha a vadászati hatóság ajánlásában szereplő vadászterület határára nem érkezik érvényes módosító javaslat, a vadászati hatóság a vadászterület határának megállapítására vonatkozó szabályok szerint hivatalból megállapítja a vadászterület határát.

**79/2004. (V. 4.) FVM rendelet (Vhr.) 7. § (1)** bekezdése alapján a Vtv. 11/A. § (5) bekezdésében meghatározott módosító javaslatot ahhoz a vadászati hatósághoz kell benyújtani, amelyik az ajánlást tette.

- Ha a módosító javaslatot benyújtó tulajdonos nem személyesen tesz jognyilatkozatot, képviselétől a Polgári Törvénykönyv képviseleti jogra vonatkozó rendelkezéseinek megfelelő és a Vhr. 15. számú mellékletben meghatározott adattartalommal kiállított írásbeli meghatalmazás útján gondoskodhat.
- A meghatalmazás a 9. § (3) bekezdésében meghatározott, a tulajdonjog igazolására elfogadható dokumentumok valamelyikével együtt érvényes.
- Állami tulajdonú földterület esetén a vadászati joggal kapcsolatos eljárásokban meghatalmazásnak minősül a vagyonkezelési szerződésbe foglalt, vadászati joggal összefüggő képviseletre vonatkozó meghatalmazás, amely a meghatalmazott által bemutatott, a képviselettel érintett állami földterületek listájával együtt érvényes.
- A módosító javaslattal érintett ingatlan esetében, ha az ingatlannak több tulajdonosa van, érvényes jognyilatkozatot csak egy személy tehet. A tulajdonostársak képviselétükről tulajdoni hányaduk arányában számított szótöbbséggel határoznak.
- (6) Ha a földtulajdonos más földtulajdonossal együtt nyújt be módosító javaslatot a vadászati hatósághoz, a módosító javaslatban meg kell nevezni a módosító javaslat kapcsolattartóját (a továbbiakban: meghatalmazott kapcsolattartó).

A vadászati hatósághoz benyújtott módosító javaslathoz tartoznia kell:

- a) a módosító javaslatot benyújtó személy vagy a meghatalmazott kapcsolattartó teljes bizonyító erejű magánokiratba foglalt nyilatkozatát arra vonatkozóan, hogy a módosító javaslat **melyik ajánlásban szereplő** – kódszámokkal megjelölt – **vadászterületeket érinti**;
- b) a módosító **javaslattal érintett földterület határleírását**;
- c) a módosító javaslattal érintett földterület **legalább 1:25000 méretarányú** topográfiai térképi megjelenítését, feltüntetve az ajánlással érintett vadászterület **határvonalát**;
- d) a módosító javaslattal érintett földterületnek az ingatlanügyi hatóság által papíralapon vagy elektronikus adathordozón kiadott **helyrajzi számait és annak területi kiterjedését hektárban**, valamint a **földtulajdonosok nevét és tulajdoni hányadát**;
- e) a módosító javaslatot benyújtó személy vagy a meghatalmazott kapcsolattartó nyilatkozatát arról, hogy a tulajdonában, illetve a képviselt személyek tulajdonában lévő **földterület milyen százalékos arányban áll a módosító javaslattal érintett teljes földterülettel**;

f) a módosító javaslatot benyújtó személy vagy a meghatalmazott **kapcsolattartó nevét és elérhetőségét.**

A módosító javaslat térképi megjelenítése és szöveges határleírása közötti eltérés esetén a szöveges határleírás tekintendő irányadónak.

Ha a vadászati hatóság ajánlásában szereplő vadászterület határára nem érkezik érvényes módosító javaslat, a vadászati hatóság a vadászterület határának megállapítására vonatkozó szabályok szerint hivatalból megállapítja a vadászterület határát.

A hirdetmény kifüggesztésének napja: 2016. év <sup>03</sup>..... hó <sup>31</sup>.. nap

A hirdetmény levételének napja: 2016. <sup>05</sup>..... hó <sup>02</sup>.. nap

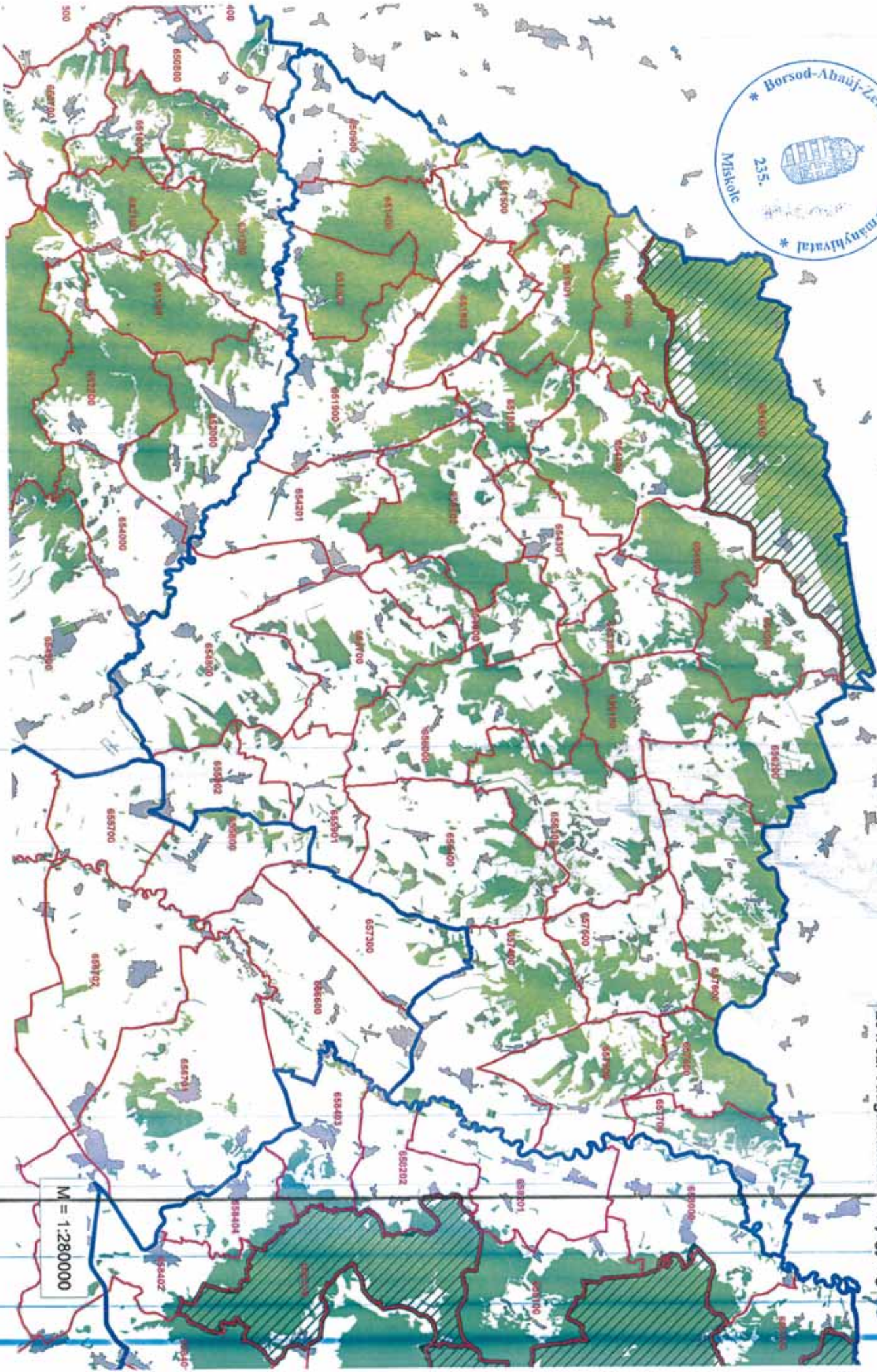
**Az ajánlással szemben fellebbezésnek helye nincs.**

Tájékoztatom, az ajánlással érintett vadászterület földtulajdonosait, hogy az ajánlással kapcsolatos iratokba a **Borsod-Abaúj-Zemplén Megyei Kormányhivatal Földművelésügyi és Erdőgazdálkodási Főosztálynál** (3526 Miskolc, Blaskovics út 24.) ügyfélfogadási időben (Hétfőn 8:00-12:00 óráig és 13:00-16:00 óráig, Szerdán 8:00-12:00 óráig, Pénteken 8:00-12:00 óráig) betekinthez.

Miskolc, 2016. március <sup>30</sup>.....

.....  
Demeter Ervin  
kormány megbízott

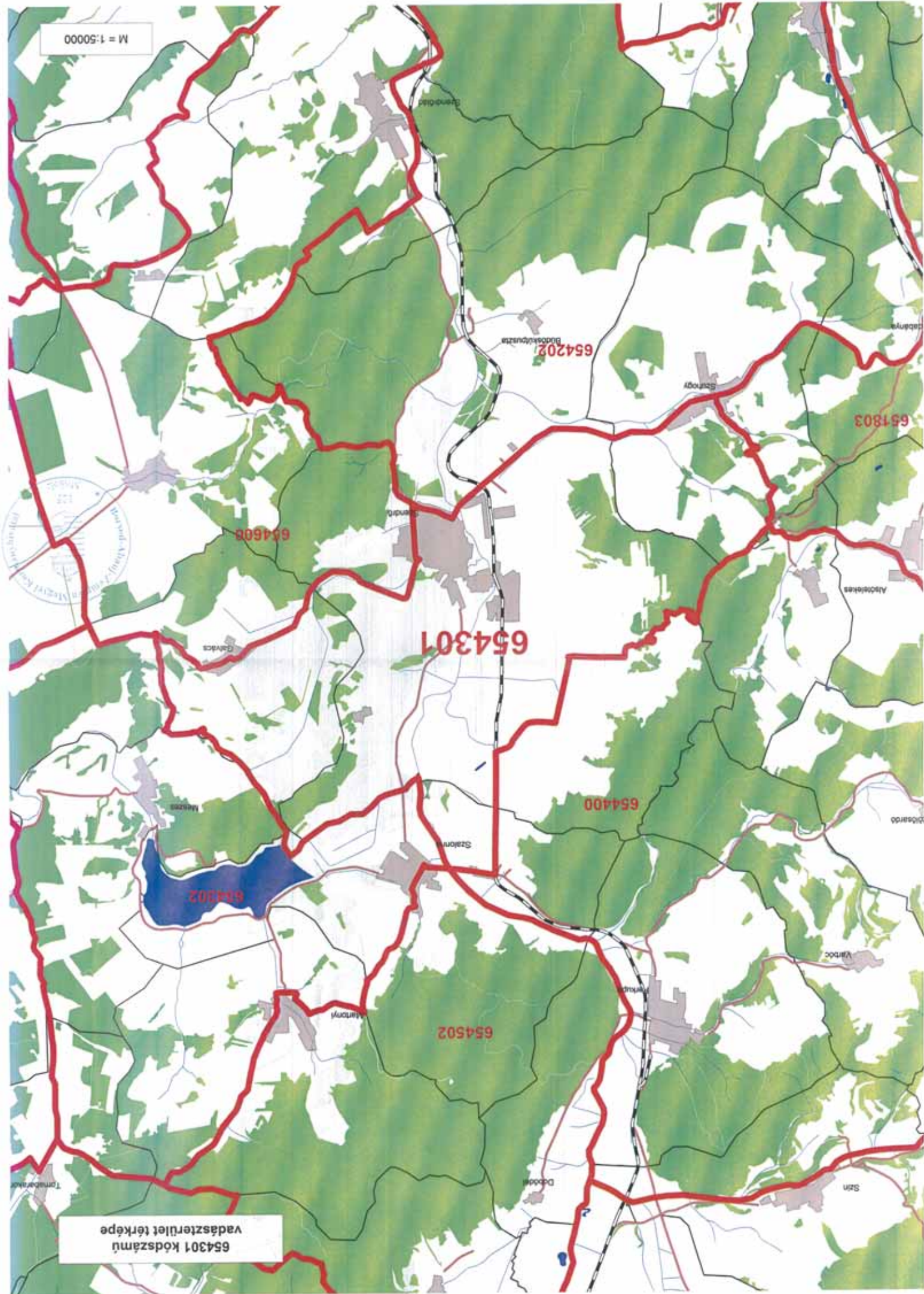




Átnevezeti térkép  
204. sz. Vadgazdálkodási Tájégség

M = 1:280000

M = 1:50000



654301 kódszámú vadászterület térképe